

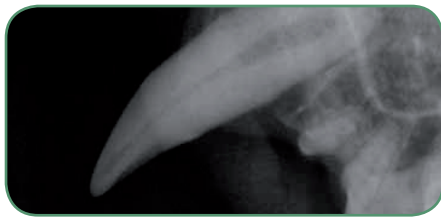
L'HYGIÈNE BUCCO-DENTAIRE CHEZ LE CHIEN ET LE CHAT



Le Chien et le Chat sont sujets à des affections dentaires. Cependant, alors qu'une des maladies dentaires les plus fréquentes chez l'homme est la carie dentaire, **les chiens et les chats y** sont très peu sensibles. En revanche, l'un comme l'autre sont sensibles à la **maladie parodontale**, qui bien au-delà de la gêne procurée par la mauvaise haleine, peut entraîner **des atteintes générales parfois graves**.

La mise en place d'une **bonne hygiène bucco-dentaire** est donc **importante** pour la santé de votre compagnon.

Qu'est-ce que la maladie parodontale ?



C'est une **atteinte** du parodonte, c'est-à-dire des **tissus de soutien de la dent** qui comprend la gencive, l'os alvéolaire, dans lequel est enchâssée la racine dentaire, le cément, et le ligament parodontal **qui maintient la dent dans sa cavité** alvéolaire.

La maladie parodontale (ou parodontite) est une maladie infectieuse **initiée par le dépôt de la plaque dentaire**.

Cette plaque dentaire se dépose d'abord à la jonction de la dent et de la gencive, et ceci **dès l'apparition des dents si aucune prévention n'est mise en place**.

Certaines **bactéries** présentes dans le biofilm constitué par la plaque vont alors **affecter la gencive**, puis s'insinuer dans l'espace autour de la racine dentaire. Progressivement, mais irrémédiablement, **ces bactéries vont attaquer les tissus de soutien de la dent**.



Quels sont les risques de la maladie parodontale ?

Les conséquences locales de cette maladie sont induites par la destruction du tissu de soutien de la dent : **mauvaise haleine**, inflammation et **douleurs gingivales** entraînant des **difficultés à manger ou à jouer**, et au dernier stade, alors que l'os alvéolaire est totalement détruit, **perte de la dent**. **Dans certains cas, notamment chez les chiens de petite taille, une fracture spontanée de la mâchoire est possible**.

Mais bien au-delà de la simple, mais désagréable mauvaise haleine, des **études récentes** ont **montré** que **la présence des bactéries** au niveau du parodonte pouvait entraîner des **maladies** principalement **respiratoires**, mais aussi **rénales, cardiaques ou hépatiques**.

Mon chien a du tartre : est-il atteint ?

Contrairement à une idée reçue, la **maladie parodontale et le tartre sont indépendants** : l'un n'accompagne pas forcément l'autre et vice-versa. Le tartre est en effet la minéralisation du biofilm constitué par la plaque dentaire.

Seul votre vétérinaire est en mesure d'apprécier la présence d'une maladie parodontale au cours d'un examen spécifique. Toutefois, **la présence de tartre ne doit pas être prise à la légère**.



Mon chien ou mon chat peut-il être atteint ?

Tous les chiens ne sont pas également sujets aux atteintes bucco-dentaires. Les **petites races sont plus disposées**, notamment en raison de leur propension à voir des débris alimentaires s'accumuler dans les espaces inter-dentaires.



Le propriétaire de chat doit aussi être vigilant. En effet, les **chats peuvent être atteints de problèmes bucco-dentaires.** Et il est d'autant plus ardu de s'en rendre compte que les chats ont des molaires difficilement visibles, contrairement au chien.

N'hésitez donc pas **à demander à votre vétérinaire de vérifier régulièrement l'état de la bouche de votre compagnon.**

Que peut-on faire si la maladie parodontale est installée ?

Quel que soit le stade de la maladie, **seule une intervention de votre vétérinaire est susceptible de stopper l'évolution de la maladie.** L'intervention **nécessite une anesthésie générale.** Dans les stades avancés, il sera parfois nécessaire de supprimer certaines dents. Une fois les soins réalisés, votre vétérinaire vous proposera des solutions afin d'éviter ou de limiter le redémarrage de la maladie. **Ces soins sont importants, car un animal qui a présenté ce type d'affection sera de nouveau sujet à cette maladie.**

Quels moyens pour éviter cela ?

Les moyens de prévention existent.

- **Le brossage quotidien des dents :** Une **action mécanique** détruit la plaque et **empêche les bactéries de provoquer une gingivite** et ses conséquences. La plaque dentaire se reforme sur des dents nettoyées en 6 à 8 heures et s'organise progressivement en un réseau structuré en 24 heures. C'est pourquoi il est nécessaire **d'habituer votre compagnon à ces soins quotidiens dès son plus jeune âge.**
- **Des produits adaptés :** Ils consistent à limiter la progression de la plaque ou la prolifération des bactéries : **lamelles à mâcher, croquettes à visée dentaire, gels dentaires, liquides à diluer dans l'eau de boisson...** Certaines de ces solutions ont montré une réelle efficacité puisqu'elles permettent de limiter de 20 à 40% la plaque dentaire.



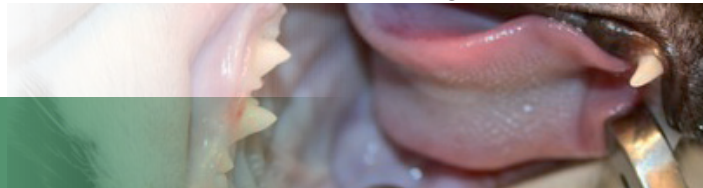
Comment brosser les dents de mon chien...ou de mon chat ?

Le brossage semble plus facile à mettre en œuvre chez le chien, et ce d'autant plus facilement qu'il est jeune. Il existe des brosses à dents à poils souples adaptées aux chiens et aux chats.

Pour que le brossage soit accepté sans souci par l'animal, l'apprentissage doit s'effectuer étape par étape :

- Commencez par soulever les babines de votre animal et récompensez-le d'une friandise ou d'une caresse.
- Passez le doigt sous les babines et massez les dents et les gencives.
- Placez le produit sur l'index et recommencez les massages.
- Une fois le massage assimilé et accepté par l'animal, passez progressivement à la brosse.

Attention : les dentifrices pour humains sont inadaptés : ils contiennent du fluor qui serait avalé en trop grande quantité par nos compagnons.



Conclusion

Le manque d'hygiène bucco-dentaire de votre chien ou de votre chat **affecte** non seulement **la santé de ses dents,** mais peut aussi **engendrer des troubles** sur l'appareil respiratoire, le cœur ou les reins. **Le meilleur moyen de prévention demeure le brossage quotidien** des dents de votre compagnon, que vous pouvez **compléter** en lui proposant des **produits adaptés** sous forme de **croquettes ou de compléments à mâcher.** Demandez conseil à votre équipe vétérinaire.